



**MANUAL PARA LAS  
REMACHADORAS  
CON SUCCIÓN  
YA 5535 S - YA 5556 S**



**YAGÜE** IMPORTACIONES S.L.

<http://www.yagueimportaciones.com>

[info@yagueimportaciones.com](mailto:info@yagueimportaciones.com)

**ATENCIÓN:**

Conserve este manual y léalo atentamente antes de trabajar con la máquina.

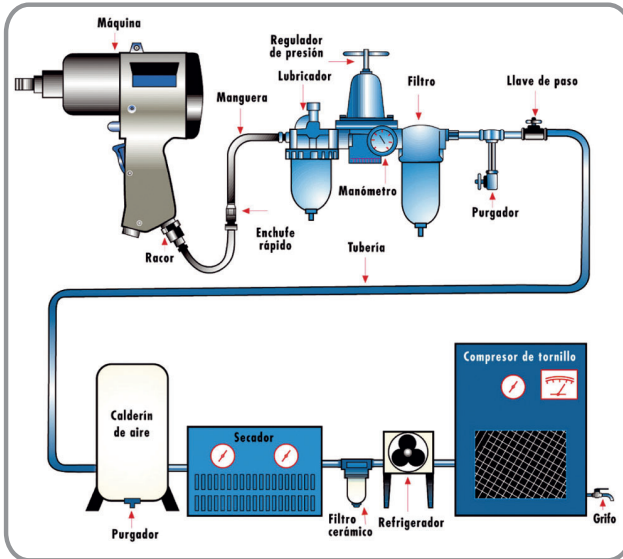
Fecha de edición: 17/01/2024

## Esquema de una correcta instalación

### Instalación del compresor

La unidad de producción de aire (compresor) debe de ser escogida según el consumo necesario en el momento, considerando un margen de previsión y teniendo en cuenta que por cada HP un compresor produce +/- 90 l/min. El aire obtenido puede contener cierto nivel de humedad, por eso, éste debe de pasar a través de un enfriador o refrigerador y un secador además de un filtro cerámico, que se encargará de eliminar la humedad y acondicionar el aire antes de que llegue a la instalación.

Por último deberíamos montar un equipo de filtraje que sería el encargado de eliminar restos de humedad, regular la presión y proporcionar al aire el aceite necesario para el correcto funcionamiento de las herramientas.



### Línea principal

El cálculo del diámetro de tubo de la instalación se efectúa teniendo en cuenta el caudal deseado y la longitud necesaria. Para más información, consulte nuestra gama de productos YAIM Sico Air. El circuito cerrado es el sistema de instalación óptimo para proporcionar una presión homogénea y estable en todos los puntos de la línea. Todas las tuberías se deben montar con una inclinación aproximada del 2% en la dirección del flujo de aire, para así facilitar que el agua acumulada se precipite hacia los purgadores dispuestos a intervalos regulares.

Las mangueras y los enchufes deben tener el diámetro suficiente para suministrar el caudal necesario para el correcto funcionamiento de la herramienta. Procure conectar la máquina al punto más cercano de la instalación. Evite una longitud excesiva de la manguera respecto al puesto de trabajo ya que provocaría una caída de presión afectando al rendimiento de la máquina.

El presente manual de instrucciones debe ser conservado en un lugar conocido y fácilmente accesible a todos los usuarios de la máquina.

Todas las remachadoras YAIM están fabricadas para realizar su función de forma segura y eficaz, siempre que se utilicen de un modo correcto para la aplicación que están pensadas.

El cumplimiento de estas normas durante la utilización de la remachadora puede ayudar a su seguridad, pero nunca sustituir su prudencia y precaución mientras la usa.

Recuerde que usted es el responsable directo de su seguridad.

**YAGÜE IMPORTACIONES S.L. NO SE HACE RESPONSABLE DE LOS DAÑOS QUE PUEDA PRODUCIR LA REMACHADORA SI SE DESTINA A UN USO PARA EL QUE NO HA SIDO FABRICADA.**

Es importante seguir con todo el rigor que sea posible, el capítulo de Normas de Seguridad y Consejos de Utilización.

## Garantía

Todas nuestras remachadoras están amparadas por una garantía de **12 meses** contra cualquier defecto de fabricación o del material. Esta garantía cubrirá la reposición de las piezas defectuosas, así como la mano de obra necesaria. En ningún caso se aceptará el cambio de la remachadora por otra nueva excepto que sea autorizado por Yagüe Importaciones, S.L.

Quedará expresamente excluido de la garantía:

- La mala utilización del producto.
- Una falta de mantenimiento, limpieza, lubricación o engrase.
- Las partes de la remachadora que estén sujetas a desgaste por el uso incluidas las mordazas y boquillas, así como los accesorios que acompañen a las mismas.
- La manipulación o reparación por una persona ajena al Servicio Técnico de Yagüe Importaciones, S.L. salvo que ésta haya sido autorizada para ello.

## Normas de seguridad y consejos de utilización

- Antes de efectuar cualquier tipo de mantenimiento o reparación desconecte siempre la remachadora de la línea de aire.
- Por favor conserve siempre la presión de entrada de aire a 6,3 bares (7 kg/cm<sup>2</sup>), para preservar su seguridad.
- No lleve ropa holgada o suelta mientras trabaja. Quítese anillos, pulseras.. etc. El cabello largo ha de ir recogido.
- No presione el gatillo mientras conecta la manguera de aire.
- Proteja las líneas de aire de posibles golpes o perforaciones.
- No dirija nunca una remachadora contra nadie, ni contra sí mismo. Puede producir daños.
- Mantenga todas las tuercas, tornillos y partes de la remachadora bien apretados, y asegúrese de que ésta se encuentra en perfectas condiciones de uso.
- No se recomienda el uso de esta remachadora en entornos explosivos.
- Nunca someta la remachadora a esfuerzos o trabajos para los que no está fabricada.
- Esta remachadora no está aislada contra la corriente eléctrica.

## Instalación de la remachadora

Cada vez que se instale una remachadora, se deben seguir las siguientes indicaciones:

- Utilice una manguera de aire comprimido adecuada a la presión con la que va a trabajar y del diámetro que requiera el consumo de la remachadora. Recuerde que la presión idónea es de 6,3 bares (7 kg/cm<sup>2</sup>).
- Asegúrese de que los racores y conexiones son del diámetro correcto y están en perfectas condiciones.
- Utilice teflón en todas las uniones roscadas de la remachadora.
- Inspeccione todo el material a utilizar antes de comenzar a trabajar.
- Recuerde purgar diariamente el compresor, los filtros y la línea de aire.

## Declaración de conformidad CE

### DECLARACIÓN DE CONFORMIDAD



Nosotros: **YAGÜE IMPORTACIONES S.L.**  
P. Ind. L'Alteró  
C/ Perelló, 16  
46460 SILLA (Valencia)

Amparado por la documentación del fabricante, declaramos que el producto:

**Modelo: YA 5535 S - YA 5556 S**

Al cual se refiere esta declaración, cumple y está en conformidad con lo previsto en la directiva 2006/42/CE

YAGÜE IMPORTACIONES S.L.

Gerente  
Rafael Yagüe Salvo

#### 4. Las mordazas resbalan sobre el vástago del remache y no lo cortan.

Causa:

1. Las mordazas están sucias, rotas o desgastadas.
2. El muelle (6) de la caja de mordazas ha perdido tensión.

Solución:

1. Limpie o cambie las mordazas. (Ver punto N°2 de Mantenimiento)
2. Cambie el muelle (6).

#### 5. El sistema de succión no absorbe los vástagos al depósito.

Causa:

1. Pueden haber quedado varios vástagos atascados en el interior del cuerpo hidráulico.
2. El pomo de regulación de la succión está cerrado (ver Fig. 4 - Pág.8).

Solución:

1. En este caso no desmonte la remachadora, consulte con el servicio técnico.
2. Desmonte el depósito y gire el pomo para aumentar el poder de succión.

#### 6. Queda una punta del vástago al finalizar el remachado.

Causa:

1. La longitud del remache es excesiva para el espesor a remachar.

Solución:

1. Utilice el remache con la medida correcta al espesor a remachar. Consulte el apartado funcionamiento de la pág. 6.

**Nota:**

**Si en alguno de los casos previstos no se resuelve la avería, consulte con su proveedor para enviar la máquina al Servicio Técnico.**



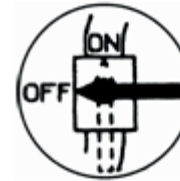
Utilice auriculares para trabajos con un nivel sonoro mayor de 80 dBA.



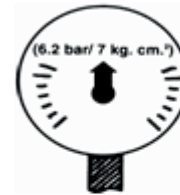
No utilice mangueras o enchufes deteriorados. Verifique siempre las conexiones.



Use siempre gafas de protección al trabajar con una máquina.



Desconecte siempre la máquina antes de cambiar cualquier accesorio si procede a su mantenimiento.



Recuerde no exceder nunca de 7 Kg/cm<sup>2</sup> de presión.



No arrastre la máquina tirando de la manguera. Puede dañar las conexiones.



El uso continuado puede producir trastornos por vibración. Si siente dolor detenga su trabajo y visite a su médico.

## Especificaciones

### Capacidades de remachado para modelos YA 5535 S - YA 5556 S

Remaches	Tipo
3,2 mm ( Sólo YA 5535 S)	Aluminio / Acero / Acero Inoxidable
4,0 mm (sólo YA 5535 S)	Aluminio / Acero / Acero Inoxidable
4,8 mm (5 mm)	Aluminio / Acero / Acero Inoxidable
6,4 mm ( Sólo YA 5556 S)	Aluminio / Acero / Acero Inoxidable

### Características técnicas

	YA 5535 S	YA 5556 S
Tracción	14420 N	19915 N
Recorrido del pistón	19 mm	26 mm
Presión de aire	6,3 bares (7 Kg/cm <sup>2</sup> )	
Consumo de aire por remache	+/- 3 litros	
Altura total	290 mm	320 mm
Peso neto	1,63 Kg	2,25 Kg
Diámetro mínimo de la manguera	8 mm	8 mm
Entrada de aire	1/4"	1/4"

Están disponibles boquillas largas para éstos modelos con diámetros 3,2, 4, 5 mm. Recuerde que para utilizarlas es necesario que el remache tenga el vástago más largo de lo habitual. Consulte con su proveedor.



## Guía para la solución de averías

### 1. Cuando se necesitan varios remachados para cortar el remache.

Causa:

1. Longitud excesiva del remache.
2. Falta de aceite.
3. Baja presión de aire.

Solución:

1. Sustituya el remache por otro con la longitud correcta.
2. Consulte con el Servicio Técnico.
3. Incremente la presión del aire sin excederla de 6,3 bares (7 kg/cm<sup>2</sup>). Asegúrese de que el portaboquillas (2) y la boquilla están bien apretados

### 2. Cuando el vástago no entra en la boquilla o al ser remachado no sale.

Causa:

1. Boquilla incorrecta para el diámetro del remache.
2. Hay vástagos bloqueados dentro de la remachadora.

Solución:

1. Coloque la boquilla adecuada al diámetro de remache a utilizar.
2. Desmonte la caja de mordazas (3) y retire los vástagos. Ha de ajustarse a la medida a 56 mm (ver Fig. 1 - Pág. 9).

### 3. El remache no se deforma ni se rompe el vástago.

Causa:

1. Mordazas sucias o desgastadas
2. Baja presión de aire.
3. Compruebe la distancia entre la caja de mordazas (3) y el cuerpo hidráulico.
4. Las mordazas no son las apropiadas para su remache.

Solución:

1. Sustituya las mordazas por otras nuevas.
2. Incremente la presión de aire, sin exceder de 6,3 bares (7 kg/cm<sup>2</sup>).
3. Apriete la boquilla.
4. Consulte con el S.A.T de YAIM o con su proveedor por las mordazas especiales para remaches estructurales de altas cargas.

## Mantenimiento

### 1. Suministro de Aire

Esta remachadora debe de trabajar a un máximo de 6,3 bares (7 kg/cm<sup>2</sup>) de presión. El aire debe ser controlado por un equipo de filtrado, con regulador, lubricador y separador de humedad, el cual se encarga de proporcionar un suministro constante de aire seco y aceite lubricante a la remachadora. Revise siempre la presión de aire en el regulador antes de su uso.

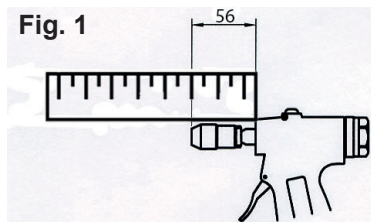
El agua que se forma en el depósito del compresor puede causar corrosión en su remachadora. Éste debe drenarse diariamente para evitar acumular agua en la línea de suministro de aire. El aire húmedo y sucio acorta la vida de su remachadora.

### 2. Cambio y limpieza de las mordazas (ver despiece)

Las mordazas deben limpiarse y ser inspeccionadas periódicamente, y cuando sea necesario cambiarlas.

1. Desconecte la remachadora de la toma de aire.
2. Use una llave fija para desmontar el portaboquillas (2) a continuación desmonte la caja de mordazas (3). No sujete nunca el pistón con un alicate, podría dañarlo.
3. Limpie las mordazas con disolvente o un cepillo de acero y cámbielas si se aprecia un desgaste excesivo. Se recomienda cubrir la parte exterior o la parte lisa de las mordazas con unas gotas de aceite SAE#10 antes del montaje.
4. Monte en el mismo orden que ha desmontado:

Es importante que la guía de vástagos (5) acople con la parte cónica de las mordazas. La distancia entre la parte delantera de la caja de mordazas y el final del cuerpo hidráulico, ha de ajustarse a la medida de 56 mm.



### 3. Cambio de las boquillas

1. Conecte la remachadora a la toma de aire y manteniendo apretado el gatillo, el pistón hará un movimiento de retroceso dejando sin presión la boquilla para ser desenroscada con facilidad.
2. Para montar la boquilla nueva, conecte la máquina a la línea de aire y con el gatillo apretado, proceda a roscar la boquilla.

Mordazas especiales.

Para remaches estructurales para altas cargas, se necesitan unas mordazas que acoplen perfectamente al clavo del remache y que garantizan la fijación del remache. Consulte esta opción con el S.A.T de YAIM o con su proveedor.

## Lubricación

Es importante, para alargar la vida de la remachadora y evitar posibles averías, realizar una limpieza periódica de la misma, así como mantenerla constantemente lubricada.

Suministre el aire a la remachadora lo más limpio posible. Se recomienda la instalación de un filtro lubricador entre la toma de aire y la remachadora. Ajuste el lubricador a 2 ó 3 gotas de aceite por minuto. Use siempre aceite mineral muy fluido. Se recomienda el aceite **SAE#10**. Es responsabilidad del usuario el lubricar adecuadamente la remachadora. No use lubricantes inflamables o volátiles (líquido de frenos, gasolina...etc).

## Funcionamiento y puesta en marcha

1. Seleccione el tamaño del remache antes de comenzar el trabajo; por supuesto, ha de haber un agujero en la superficie a remachar. La combinación del agujero y el tamaño de los remaches es muy importante. Por ejemplo, si el diámetro exterior del remache es de 3,2 mm, el diámetro del agujero debe ser entre 3,25/3,30 mm. El remache debe tener 3,0 mm más de longitud que el espesor del objeto a remachar.
2. Cada boquilla está identificada en su parte hexagonal, con el diámetro del remache y del vástago para el que está fabricada. Compruebe antes de ponerla en funcionamiento que ha seleccionado la boquilla correcta al remache que va a utilizar.

Las boquillas tienen como función en la parte que rosca en la remachadora, presionar sobre las mordazas. Por ese motivo tienen diferentes longitudes, la de diámetro más pequeño es más corta y la de mayor diámetro tiene más longitud, lo que permite mayor apertura de las mordazas.

### IMPORTANTE a tener en cuenta para el modelo (YA 5556 S)

Seleccione la boquilla correcta para el modelo de remache que vaya a utilizar.



N°1 - Boquilla plana para remaches tipo; estandar y estructurales marca Huck  
N°2\* - Boquilla cóncava para remaches tipo; estandar y estructurales marca Huck  
N°3 - Boquilla con labio para remaches estructurales con cierre; marcas Bralo, Avdel (monobolt) o similares. Para otros remaches de altas cargas consultar

\* La boquilla N° 2 con forma cóncava permite adaptarse a la cabeza del remache sin dañarlo. Recomendado para remaches totalmente de aluminio.

## Sustitución de la guía de vástagos

**Importante:** Tenga el despiece a la vista para realizar esta operación. Es necesario sustituir la guía de vástagos (5) ver Fig 2 que viene montada en la remachadora, por la que va incluida como dotación junto a los accesorios.

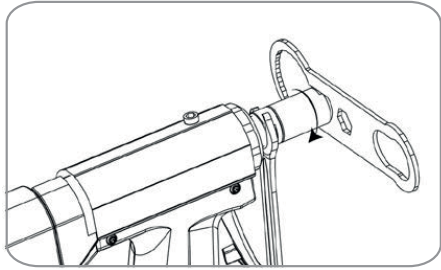


Fig. 1

Primero desmonte el portaboquillas (2) a continuación desmonte la caja de mordazas (3) con dos llaves según la (Fig 1)

**IMPORTANTE:** Nunca sujete estas partes con un alicate, podría dañarlos.



Fig. 2

Retire la guía de vástagos que viene montada y coloque en la misma posición la que corresponde para el diámetro del remache que va a utilizar y según su modelo de remachadora. (Guía de vástagos incluida en la dotación de accesorios, ver despiece).

Para el Mod. YA 5535 S si vamos a colocar remaches de 3,2 mm y para el Mod. YA 5556 S con remaches de 5 mm.

**IMPORTANTE:** No olvide realizar esta operación, así evitará el atasco de los vástagos.

## Funcionamiento de la succión

Este modelo de remachadora dispone de un sistema de succión y recogida de los vástagos de remache. Con este sistema se facilita la posición del remache en el momento de trabajar en diferentes posiciones, ya que el remache (producto de la succión) queda sujeto incluso con la boquilla hacia abajo, facilitando el remachado sin necesidad de estar sujetando el remache con la mano, para posteriormente enviar el vástago hasta el recipiente destinado para ello. A su vez conseguimos mantener limpia la zona de trabajo.

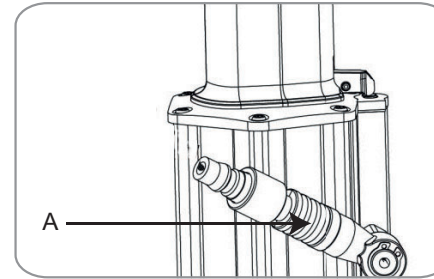


Fig. 3

Como indicamos en la Fig. 3, el mando (A) nos permite poner en funcionamiento la remachadora y el sistema de succión. Recuerde que mientras está en funcionamiento la succión observará que hay circulación de aire a través de la remachadora. Mientras no utilice la remachadora puede interrumpir la circulación de aire mediante el mando (A)

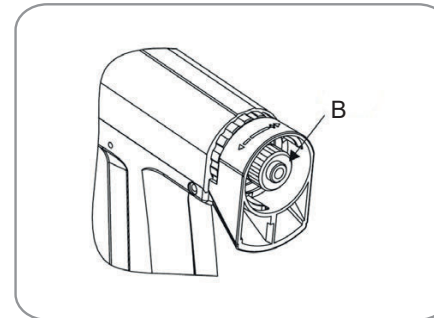


Fig. 4

Según se observa en la Fig. 4, girando el pomo (B) conseguirá aumentar o disminuir la potencia de aspiración en función del diámetro del vástago que esté utilizando. Con el pomo cerrado, aumente la succión con la boquilla hacia abajo hasta comprobar que el vástago es enviado al depósito. Si abre el pomo en exceso perderá fuerza de succión.

**IMPORTANTE:** Compruebe que los vástagos se depositan en el depósito mientras remacha. En caso contrario aumente ligeramente la potencia de aspiración. Así evitará el atasco de los vástagos.

En el caso de que ocurra un atasco, consulte pág. 11 "Guía de averías".

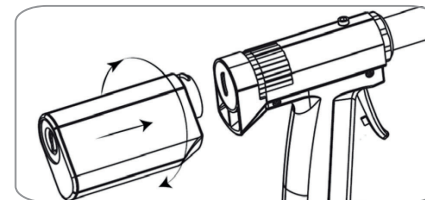


Fig. 5

Para colocar el depósito del colector de vástagos gire media vuelta el depósito en la dirección de la flecha según la imagen.

**IMPORTANTE:** Recuerde vaciar el depósito periódicamente, para evitar que los vástagos puedan obstaculizar el funcionamiento de la succión.