



MANUAL PARA LA REMACHADORA YA 514 HM



YAGÜE IMPORTACIONES S.L.

<http://www.yagueimportaciones.com>

info@yagueimportaciones.com

ATENCIÓN:

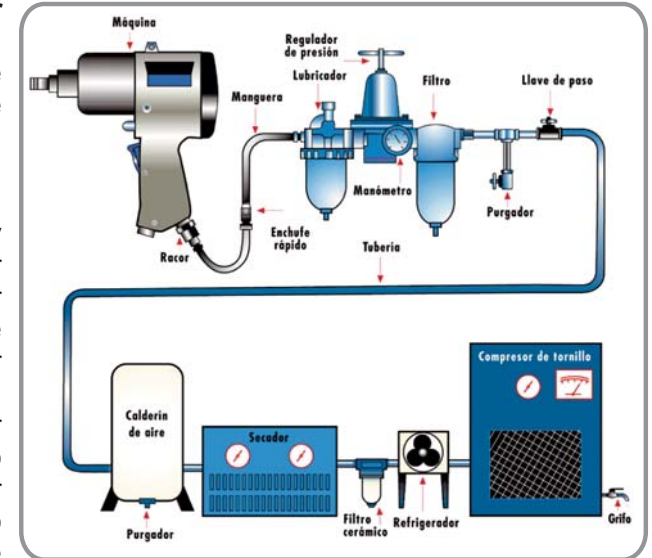
Conserve este manual y léalo atentamente antes de trabajar con la máquina.

Esquema de una correcta instalación

Instalación del compresor

La unidad de producción de aire (compresor) debe de ser escogida según el consumo necesario en el momento, considerando un margen de previsión y teniendo en cuenta que por cada HP un compresor produce +/- 90 l/min. El aire obtenido puede contener cierto nivel de humedad, por eso, éste debe de pasar a través de un enfriador o refrigerador y un secador además de un filtro cerámico, que se encargarán de eliminar la humedad y acondicionar el aire antes de que llegue a la instalación.

Por último deberíamos montar un equipo de filtraje que sería el encargado de eliminar restos de humedad, regular la presión y proporcionar al aire el aceite necesario para el correcto funcionamiento de las herramientas.



Línea principal

El cálculo del diámetro de tubo de la instalación se efectúa teniendo en cuenta el caudal deseado y la longitud necesaria. Para más información, consulte nuestra gama de productos YAIM Sico Air. El circuito cerrado es el sistema de instalación óptimo para proporcionar una presión homogénea y estable en todos los puntos de la línea. Todas las tuberías se deben montar con una inclinación aproximada del 2% en la dirección del flujo de aire, para así facilitar que el agua acumulada se precipite hacia los purgadores dispuestos a intervalos regulares.

Las mangueras y los enchufes deben tener el diámetro suficiente para suministrar el caudal necesario para el correcto funcionamiento de la herramienta. Procure conectar la máquina al punto más cercano de la instalación. Evite una longitud excesiva de la manguera respecto al puesto de trabajo ya que provocaría una caída de presión afectando al rendimiento de la máquina.

- **Las mordazas resbalan sobre el vástago del remache y no lo cortan.**

Causas:

1. Las mordazas (4) están sucias, rotas o desgastadas.
2. El muelle de la caja de mordazas (6) ha perdido tensión.

Solución:

1. Limpie o cambie las mordazas (ver punto N° 2 de Mantenimiento).
2. Cambie el muelle (6).

En este manual no podemos hacer referencia a todos los modelos de nuestro catálogo y sus posibles averías, si a Vd. le ocurre alguna incidencia que no esté contemplada en esta guía consulte con su proveedor.

Nota.- Si su herramienta está dentro del período de Garantía, no la manipule envíela a su proveedor para que el Servicio Técnico de Yagüe Importaciones la repare.

El presente manual de instrucciones debe ser conservado en un lugar conocido y fácilmente accesible a todos los usuarios de la máquina.

Todas las herramientas YAIM están fabricadas para realizar su función de forma segura y eficaz, siempre que se utilicen de un modo correcto para la aplicación que están pensadas.

El cumplimiento de estas normas durante la utilización de la herramienta puede ayudar a su seguridad, pero nunca sustituir su prudencia y precaución mientras la usa.

Recuerde que usted es el responsable directo de su seguridad.

YAGÜE IMPORTACIONES S.L. NO SE HACE RESPONSABLE DE LOS DAÑOS QUE PUEDA PRODUCIR LA HERRAMIENTA SI SE DESTINA A UN USO PARA EL QUE NO HA SIDO FABRICADA.

Es importante seguir con todo el rigor que sea posible, el capítulo de Normas de Seguridad y Consejos de Utilización.

Garantía

Todas nuestras herramientas están amparadas por una garantía de **12 meses** contra cualquier defecto de fabricación o del material. Esta garantía cubrirá la reposición de las piezas defectuosas, así como la mano de obra necesaria. En ningún caso se aceptará el cambio de la herramienta o máquina por otra nueva excepto que sea autorizado por Yagüe Importaciones, S.L.

Quedará expresamente excluido de la garantía:

- La mala utilización del producto.
- Una falta de mantenimiento, limpieza, lubricación o engrase.
- Las partes de las herramientas y máquinas que estén sujetas a desgaste por el uso incluida la cinta de corte, así como los accesorios que acompañen a las mismas.
- La manipulación o reparación por una persona ajena al Servicio Técnico de Yagüe Importaciones, S.L. salvo que ésta haya sido autorizada para ello.

Normas de seguridad y consejos de utilización

1. Antes de efectuar cualquier tipo de mantenimiento o reparación desconecte siempre la herramienta de la línea de aire.
2. Por favor, conserve siempre la presión de entrada de aire a 6,3 bares (7 Kg/cm²), para preservar su seguridad.
3. No lleve ropa holgada o suelta mientras trabaja.
Quítese anillos, pulseras.. etc. El cabello largo ha de ir recogido.
4. No presione el gatillo mientras conecta la manguera de aire.
5. Proteja las líneas de aire y mangueras de posibles golpes o perforaciones.
6. No dirija nunca la herramienta contra nadie, ni contra sí mismo.
Puede producir daños.
7. Mantenga todas las tuercas, tornillos y partes de la herramienta bien apretados, y asegúrese de que ésta se encuentra en perfectas condiciones de uso.
8. No se recomienda el uso de esta herramienta en entornos explosivos.
9. Nunca someta la herramienta a esfuerzos o trabajos para los que no está fabricada.
10. Esta herramienta no está aislada contra la corriente eléctrica.

Instalación de la remachadora

IMPORTANTE: La remachadora viene con el aceite necesario. No precisa de relleno antes de su uso por primera vez.

Cada vez que se instale una máquina, se deben seguir las siguientes indicaciones:

- Utilice una manguera de aire comprimido adecuada a la presión con la que va a trabajar y del diámetro que requiera el consumo de la herramienta. Recuerde que la presión idónea es de 6,3 bares (7 Kg/cm²).
- Asegúrese de que los racores y conexiones son del diámetro correcto y están en perfectas condiciones.
- Utilice teflón en todas las uniones roscadas de la remachadora.
- Inspeccione todo el material a utilizar antes de comenzar a trabajar.
- Recuerde purgar diariamente el compresor, los filtros y la línea de aire.

Guía para la solución de averías

- **Cuando se necesitan varios remachados para cortar el remache.**

Causas:

1. Longitud excesiva del remache.
2. Falta de aceite.
3. Baja presión de aire.

Solución:

1. Sustituya el remache por otro con la longitud correcta.
2. Consulte con el Servicio Técnico.
3. Incremente la presión de aire sin excederla de 6,3 bares (7 Kg/cm²).
Asegúrese de que el cabezal (2) y la boquilla están bien apretados.

- **Cuando el vástago no entra en la boquilla o al ser remachado no sale.**

Causas:

1. Boquilla incorrecta para el diámetro del remache.
2. Hay vástagos bloqueados dentro de la máquina.
3. La distancia entre la caja de mordazas (3) y el cuerpo hidráulico (12), no es la correcta.

Solución:

1. Coloque la boquilla adecuada al remache a utilizar.
2. Desmonte la caja de mordazas (3) y retire los vástagos.
3. Compruebe la distancia entre la caja de mordazas (3) y el cuerpo hidráulico (12). Ha de medirse con el hueco de la llave ajustando la medida a 72 mm (Ver Fig. 1 - Pág. 5).

- **El remache no se deforma ni se rompe el vástago.**

Causas:

1. Mordazas sucias o desgastadas.
2. Baja presión de aire.
3. La boquilla no está bien apretada.

Solución:

1. Sustituya las mordazas por otras nuevas.
2. Incremente la presión de aire, sin exceder de 6,3 bares (7 Kg/cm²).
3. Apriete la boquilla.

Mantenimiento

1. Suministro de aire

Esta máquina debe de trabajar a un máximo de 6,3 bares (7 Kg/cm²) de presión. El aire debe ser controlado por un equipo de filtrado, con regulador, lubricador y separador de humedad, el cual se encarga de proporcionar un suministro constante de aire seco y aceite lubricante a la máquina. Revise siempre la presión de aire en el regulador antes de su uso.

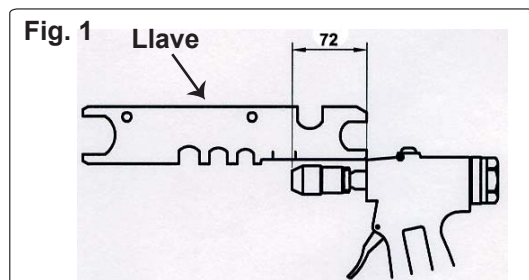
El agua que se forma en el depósito del compresor puede causar corrosión en su maquinaria. Éste debe drenarse diariamente para evitar acumular agua en la línea de suministro de aire, El aire húmedo y sucio acorta la vida de la máquina.

2. Cambio y limpieza de las mordazas (ver despiece)

Las mordazas deben limpiarse y ser inspeccionadas periódicamente, y cuando sea necesario cambiarlas.

1. Desconecte la máquina de la toma de aire.
2. Use una llave fija para desmontar el cabezal (2), coja el soporte de la caja de mordazas (8) con una llave fija para quitar la caja de mordazas (3). No sujete nunca el pistón (14) con un alicate, podría dañarlo.
3. Limpie las mordazas con disolvente o un cepillo de acero y cámbielas si se aprecia un desgaste excesivo. Siempre se ha de cubrir la parte exterior o la parte lisa de las mordazas con una capa de aceite antes del montaje.
4. Monte en el orden según se describe:

Es importante que el percutor de las mordazas (5) encaje con la parte cónica de la mordaza. La distancia entre la parte delantera de la caja de mordazas (3) y el final del cuerpo hidráulico (12), ha de medirse con la llave ajustando la medida a 72 mm (Ver Fig. 1).



3. Cambio de las boquillas

1. Conecte la máquina a la toma de aire y manteniendo apretado el gatillo (51), el pistón hará un movimiento de retroceso dejando sin presión la boquilla para ser desenroscada y desmontada con facilidad.
2. Para montar la boquilla nueva, conecte la máquina a la línea de aire y con el gatillo apretado, proceda a roscar la boquilla.



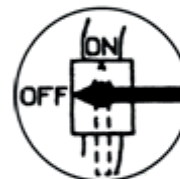
Utilice auriculares para trabajos con un nivel sonoro mayor de 80 dBA.



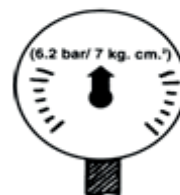
No utilice mangueras o enchufes deteriorados. Verifique siempre las conexiones.



Use siempre gafas de protección al trabajar con una máquina.



Desconecte siempre la máquina antes de cambiar cualquier accesorio si procede a su mantenimiento.



Recuerde no exceder nunca de 7 Kg/cm² de presión.



No arrastre la máquina tirando de la manguera. Puede dañar las conexiones.



El uso continuado puede producir trastornos por vibración. Si siente dolor detenga su trabajo y visite a su médico.

Especificaciones

Capacidades de remachado para modelos YA 5415 - YA 5416

Remaches	Tipo
2,4 mm	Aluminio / Acero / Acero Inoxidable
3,2 mm	Aluminio / Acero / Acero Inoxidable
4,0 mm	Aluminio / Acero / Acero Inoxidable
4,8 mm (5 mm)	Aluminio

Otros

Tracción	1.000 Kg
Recorrido del pistón	15 mm
Presión de aire	6,3 bares (7 Kg/cm ²)
Consumo de aire	+/- 3 litros por remachado
Altura total	275 mm
Peso neto	1,50 Kg
Diámetro mínimo de la manguera	8 mm
Entrada de aire	1/4" NPT

Lubrificación

Es importante, para alargar la vida de la herramienta y evitar posibles averías, mantenerla constantemente lubricada.

Suministre el aire a la herramienta lo más limpio posible. Se recomienda la instalación de un filtro lubricador entre la toma de aire y la herramienta. Ajuste el lubricador a 2 ó 3 gotas de aceite por minuto. Use siempre aceite mineral muy fluido, se recomienda el aceite **SAE10#**. Es responsabilidad del usuario el lubricar adecuadamente la herramienta. No use lubricantes inflamables o volátiles (líquido de frenos, gasolina...etc).

Funcionamiento

1. Seleccione el tamaño del remache antes de comenzar el trabajo; por supuesto, ha de haber un agujero en la superficie a remachar. La combinación del agujero y el tamaño de los remaches es muy importante. Por ejemplo, si el diámetro exterior del remache es de 3,2 mm, el diámetro del agujero debe de ser entre 3,25/3,30 mm. El remache debe tener 3,0 mm más de longitud que el espesor del objeto a remachar.
2. Compruebe que la boquilla instalada es la correcta al diámetro del remache.
3. Cuando la remachadora está conectada a la toma de aire, el vástago del remache está inserto en la boquilla y se presiona el gatillo; la presión de aire actúa sobre el pistón y lo mueve hacia arriba. El ámbolo del pistón sirve como pistón hidráulico, actuando sobre el aceite contenido en el mango. El aceite hidráulico comprimido obliga a mover el pistón y así comenzar la colocación del remache. Cuando ya está fijado el remache, el gatillo se libera. El aceite se descomprime y devuelve el pistón a su posición. El aire del cilindro también escapa por su salida correspondiente. Inclinando ligeramente la remachadora hacia atrás, el vástago del remache usado, cae fuera por la parte trasera de la misma. La remachadora vuelve a estar lista para colocar otro remache.
4. Esta remachadora está diseñada para colocar remaches ciegos desde 3,2 mm hasta 4,8 mm (5 mm).
5. **IMPORTANTE: La remachadora viene con el aceite necesario. No precisa de relleno antes de su uso por primera vez.**